

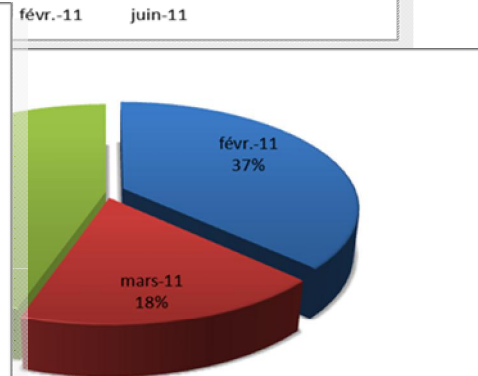
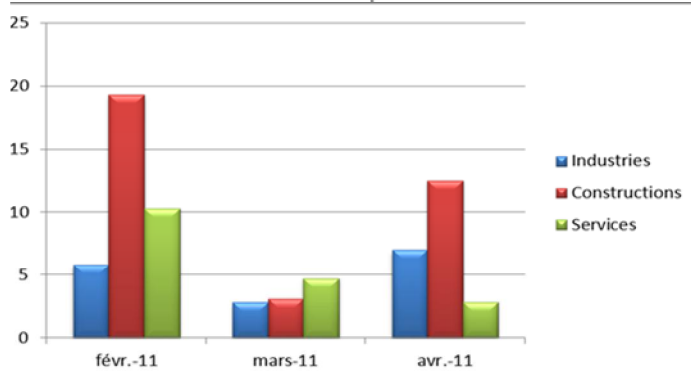
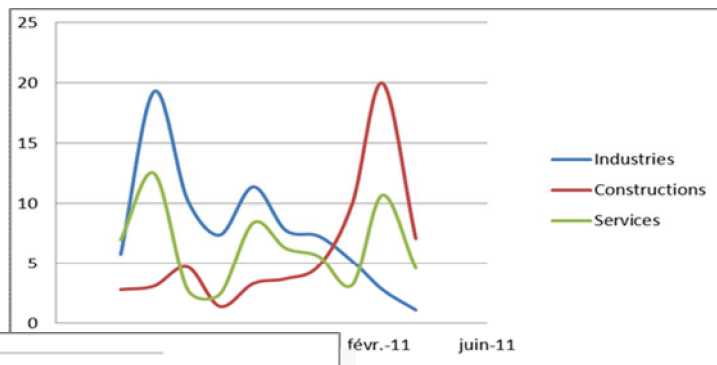
BANQUE CENTRALE DU CONGO
DIRECTION GENERALE DE LA POLITIQUE MONETAIRE ET DES OPERATIONS
BANCAIRES

DIRECTIONS DES ANALYSES ECONOMIQUES ET DES STATISTIQUES



BAROMETRE DE CONJONCTURE DE L'ECONOMIE
CONGOLAISE : SOLDES D'OPINIONS DES CHEFS
D'ENTREPRISES

SEPTEMBRE 2011



SEPTEMBRE 2011

Banque Centrale du Congo / Directions des Analyses Economiques et des Statistiques

BAROMETRE DE CONJONCTURE DE L'ECONOMIE DE LA RDC

Adresse 563, Boulevard Colonel Tshatshi
Kinshasa-Gombe
République Démocratique du Congo

Adresse postale B.P : 2697

Téléphone (243) 810 516 452
(243) 818 105 970
(243) 815 047 242
(243) 998 690 844

Site web <http://www.bcc.cd>

E-mail: bccdirstat@bcc.cd

Le Baromètre de conjoncture de l'économie de la RDC a été élaboré conjointement par les Directions des Analyses Economiques et des Statistiques sous la responsabilité et la supervision de la Direction Générale de la Politique Monétaire et des Opérations Bancaires.

Tous droits réservés. Les reproductions à usage pédagogique et non commercial sont autorisées sous réserve de citer la source.

TABLE DES MATIERES

	PAGES
Communiqué de presse	i
I. Synthèse.....	1
II. Soldes bruts d'opinions sectorielles	2
II.1 Industries manufacturières	4
II.2 Industries extractives.....	6
II.3 Construction.	8
II.4 Services	10

BANQUE CENTRALE DU CONGO



Direction Générale de la Politique Monétaire et des Opérations Bancaires
Baromètre de conjoncture de l'Economie Congolaise

COMMUNIQUE DE PRESSE

L'optimisme des Chefs d'entreprise, qui a repris depuis le mois de janvier de l'année 2011, s'est maintenu jusqu'en septembre. Contrairement au mois d'août dernier où l'opinion globale des Chefs d'entreprises avait affiché un repli tout en demeurant positive par rapport au mois de juillet de cette même année, les entrepreneurs se sont montrés plus confiants quant à l'évolution de la conjoncture économique. En effet, leur **solde global brut d'opinions** se situe à **+8,1 % en septembre** contre **+6,7 %** en août dernier.

Les résultats du calcul du solde d'opinions par secteur d'activité économique se présentent comme suit :

Dans les **industries extractives**, la confiance de Chefs d'entreprises, qui était en berne depuis le mois de juin dernier jusqu'à atteindre son niveau le plus bas (**+0,0 %** au mois d'août 2011) pour ces quatorze derniers mois, a été marquée par un redressement avec une tendance à la hausse au courant du mois sous analyse. En effet, le solde brut d'opinions dans ce secteur, lequel était tombé à **+0,0 %** en août dernier, est remonté à **+11,8 %** en septembre.

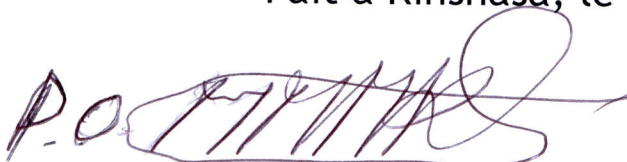
Dans le secteur des **industries manufacturières**, après le pessimisme affiché par les Chefs d'entreprises au cours du mois précédent, ces derniers renseignent une reprise de confiance en ce mois de septembre. Car, globalement leur solde brut d'opinions s'est nettement amélioré en se situant à **+13,3 %** contre **-3,4 %** en août dernier.

En ce qui concerne **le secteur des services**, il convient de noter que les chefs d'entreprises n'ont plus fait montre de l'optimisme qui a longtemps caractérisé leur opinion depuis le mois de mars de l'année en cours. En effet, tout au long du mois sous revue, le solde brut d'opinions des entrepreneurs opérant dans ce secteur a reculé à **-11,5 %**, après avoir atteint **+26,5 %** en août.

S'agissant du **secteur de la construction**, après une nette reprise de confiance des entrepreneurs observée en août dernier, le solde brut d'opinions a été marqué par un fléchissement, en passant de **+46,2 %** un mois plus tôt à **+37,5 %** en septembre.

La Banque Centrale du Congo exprime sa gratitude à tous les chefs d'entreprises qui participent fidèlement à ces enquêtes de conjoncture et invite tout entrepreneur désireux d'adhérer à ce projet de prendre contact avec la Direction des Statistiques en envoyant un E-mail à l'adresse bccdirstat@bcc.cd ou en appelant aux numéros de téléphone **+243815047242** et **+243898630631**.

Fait à Kinshasa, le **29 SEPT 2011**



KAYEMBE WA KAYEMBE

Directeur Général

Baromètre de conjoncture de l'économie congolaise

Lundi 26 septembre 2011

SEPTEMBRE 2011

Directions des Analyses
Economiques et des Statistiques

I. SYNTHÈSE

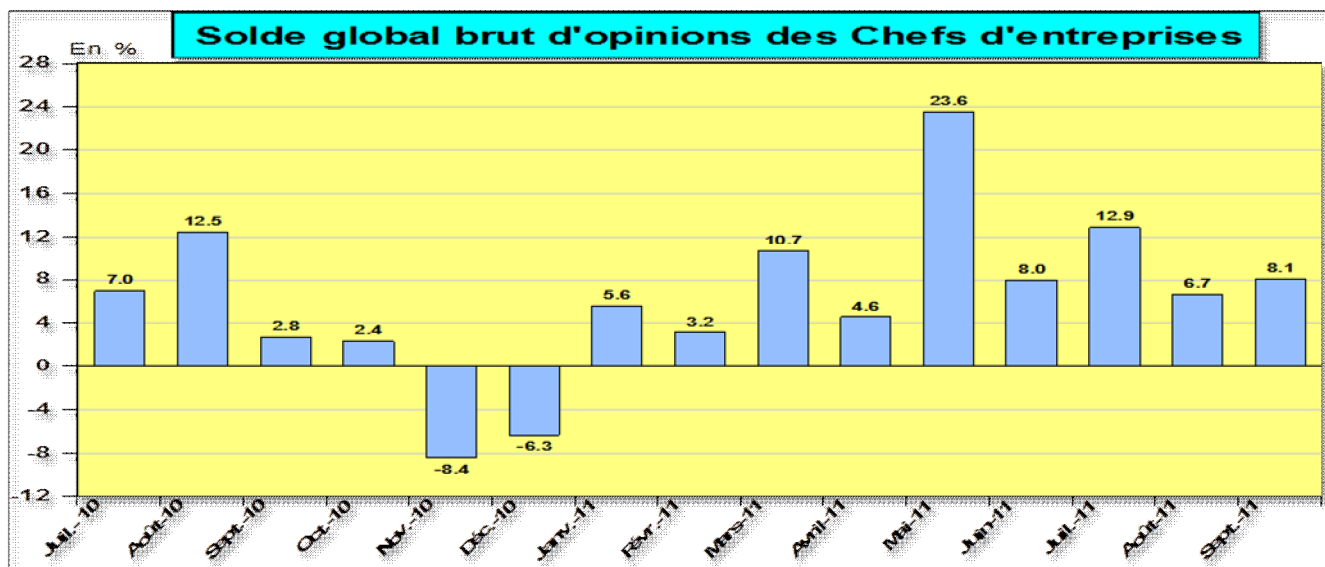
En Septembre 2011, l'optimisme des chefs d'entreprises quant à l'évolution favorable de la conjoncture économique reste maintenu. Contrairement au mois d'août 2011 où il était en recul, cet optimisme est en progression au cours du mois sous revue dans la mesure où la confiance des chefs d'entreprises prise globalement dans l'ensemble des secteurs d'activité économique reste favorable, comme en témoigne le **solde global brut** qui s'est établi à **+8,1 %** contre **+6,7 %** enregistré précédemment.

Les soldes des opinions sectorielles indiquent que dans les **industries manufacturières**, les entrepreneurs reprennent confiance après le pessimisme qui a marqué leur opinion le mois précédent. Ils sont à **+ 13,3 %** d'avis favorables quant à l'évolution positive de la conjoncture contre **- 3,4 %** un mois auparavant.

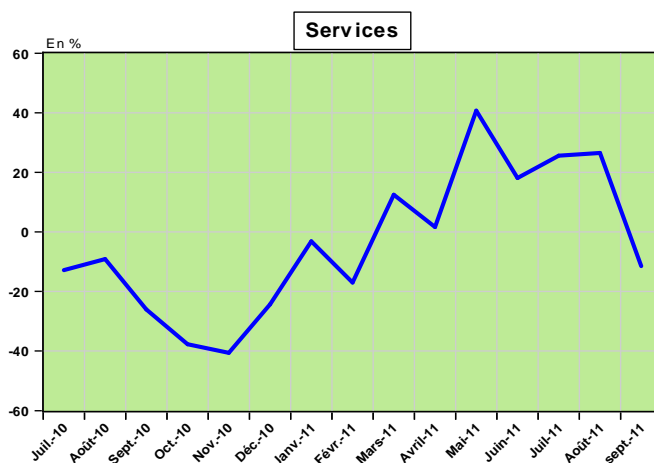
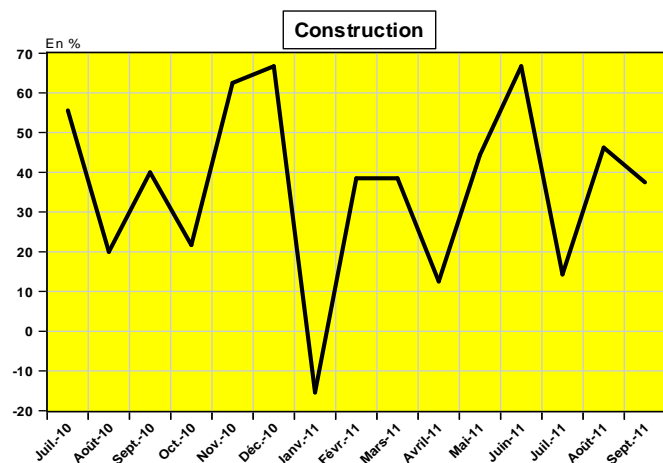
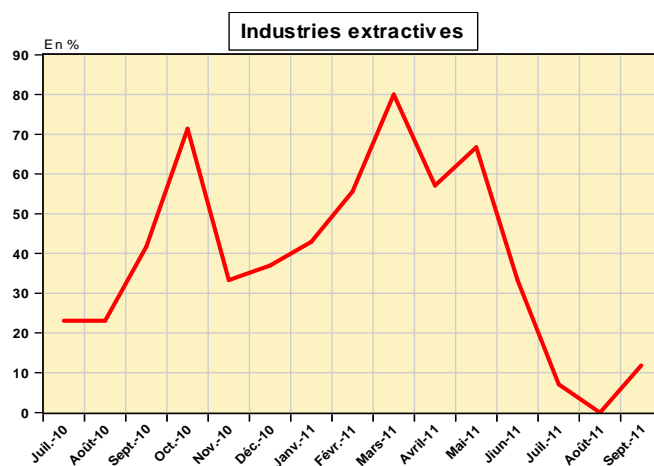
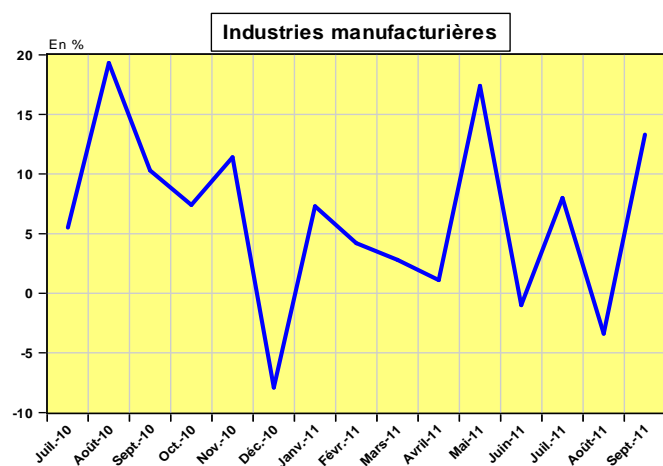
Dans le **secteur minier**, les entrepreneurs ont affiché une confiance beaucoup plus marquée comparativement au mois précédent où ils étaient absolument neutres. En effet, la confiance des entrepreneurs de ce secteur, laquelle a évolué depuis juin 2011 en s'estompant au fil des mois, est caractérisée présentement par un net redressement avec un solde d'opinions de **+ 11,8 %**, après un effondrement à **0,0 %** au mois d'août.

Pour ce qui est du **secteur de la construction**, la confiance des entrepreneurs, dont la tendance était à la reprise au cours du mois précédent, accuse en septembre un repli à **+37,5 %** du solde brut d'opinions contre **+46,2 %** un mois plus tôt.

S'agissant du **secteur des services**, où l'opinion des chefs d'entreprises était demeurée favorable depuis le mois de mars 2011 quant aux perspectives de la conjoncture, celle-ci reste dominée en septembre par un sentiment de pessimisme. En effet, ils sont donc d'avis peu favorables quant à l'évolution de la conjoncture, leur solde d'opinion se situe à **- 11,5 %** en ce mois de septembre 2011, alors que ce résultat était à **+26,5 %** en août 2011.

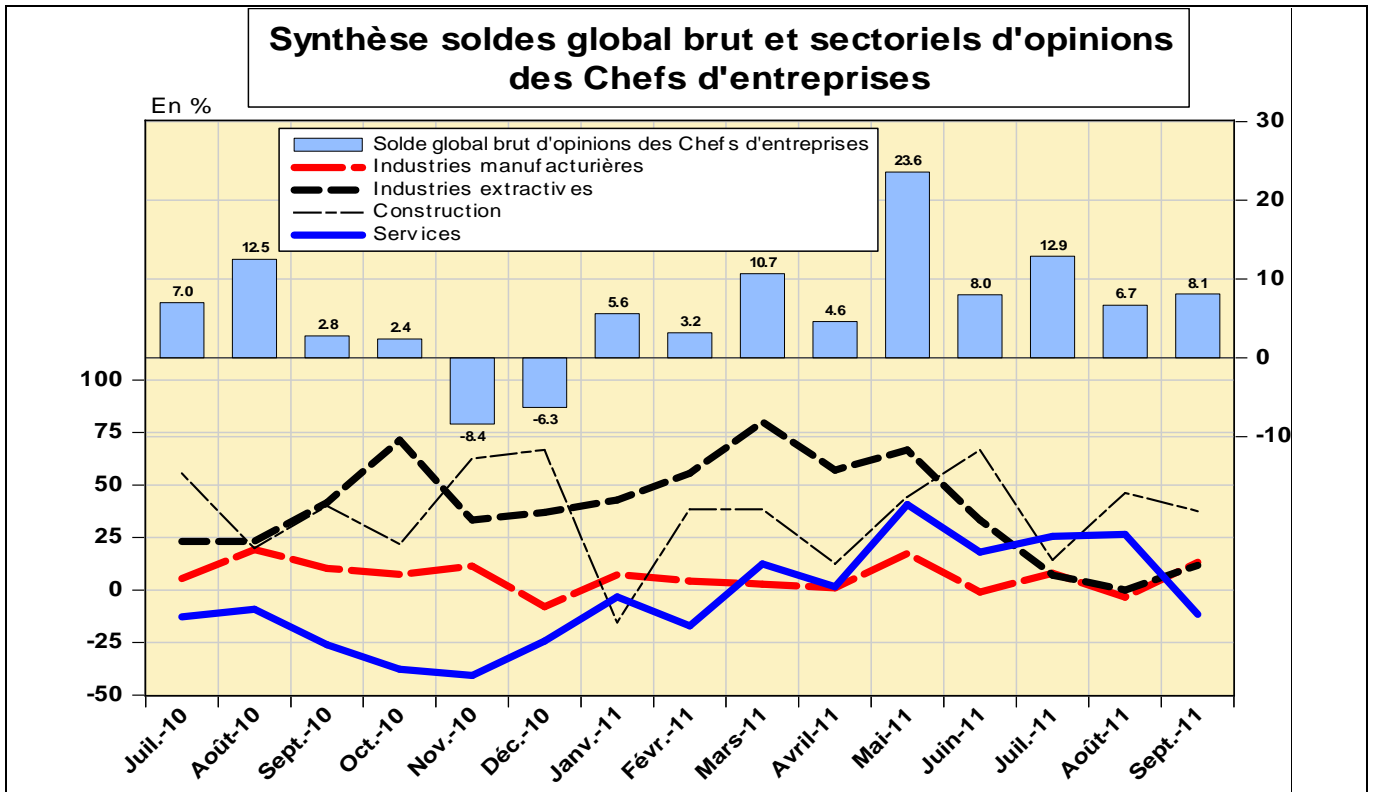


II. Soldes bruts d'opinions sectorielles



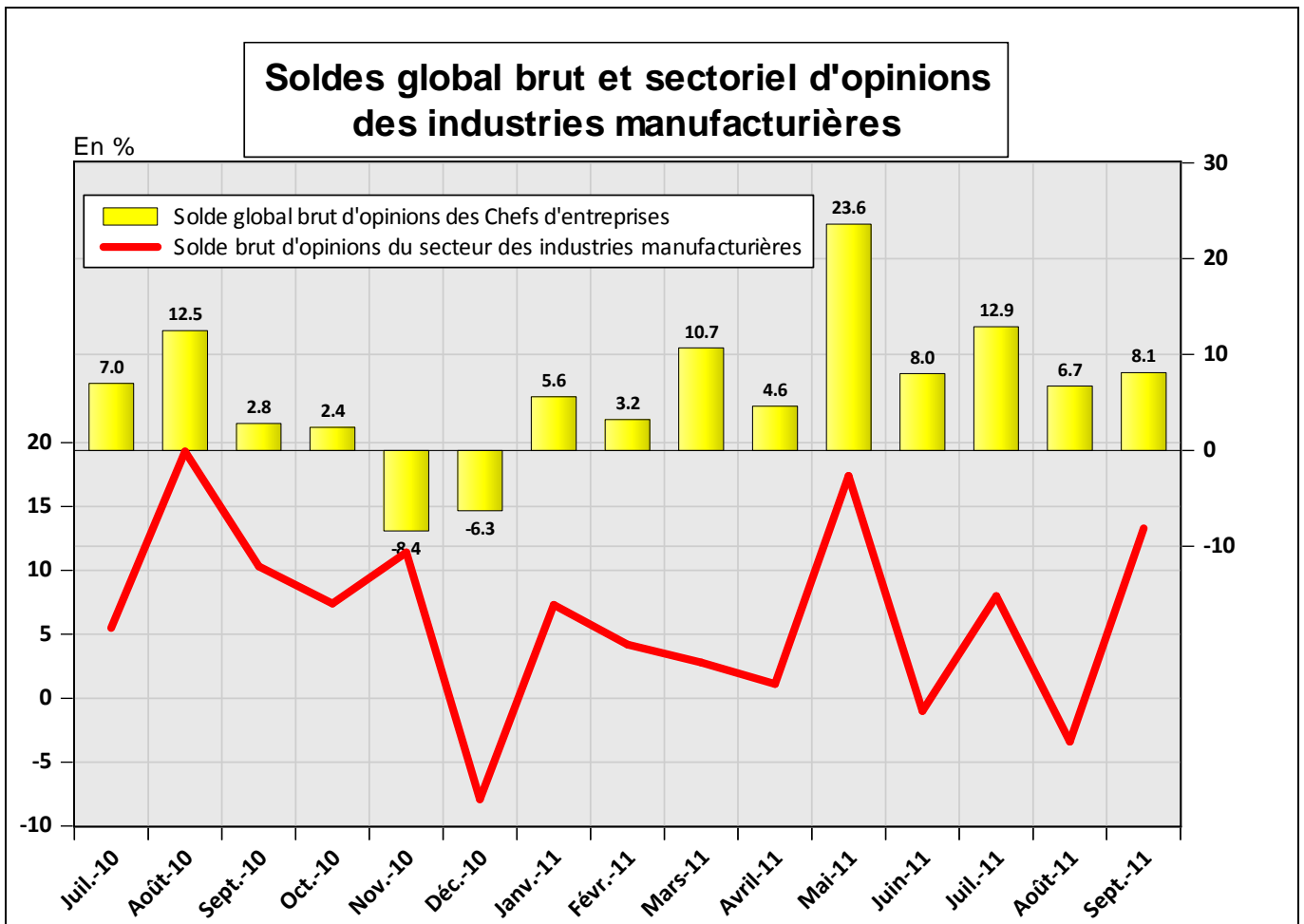
	2010						2011								
	Juillet	Août	Sept.	Oct.	Nov.	Déc.	Janv.	Févr.	Mars	Avril	Mai	Juin	Juillet	Août	Sept.
Solde global brut	7.0	12.5	2.8	2.4	-8.4	-6.3	5.6	3.2	10.7	4.6	23.6	8.0	12.9	6.7	8.1
Industries manufacturières	5.5	19.3	10.3	7.4	11.4	-7.9	7.3	4.2	2.8	1.1	17.4	-1.0	8.0	-3.4	11.8
Industries extractives	23.1	23.1	41.7	71.4	33.3	37.0	42.9	55.6	80.0	57.1	66.7	33.3	7.1	0.0	13.3
Construction	55.6	20.0	40.0	21.7	62.5	66.7	-15.4	38.5	38.5	12.5	44.4	66.7	14.3	46.2	37.5
Services	-12.8	-9.1	-26.0	-37.7	-40.6	-24.3	-3.2	-17.0	12.5	1.6	40.7	18.1	25.6	26.5	-11.5

Source : Banque Centrale du Congo



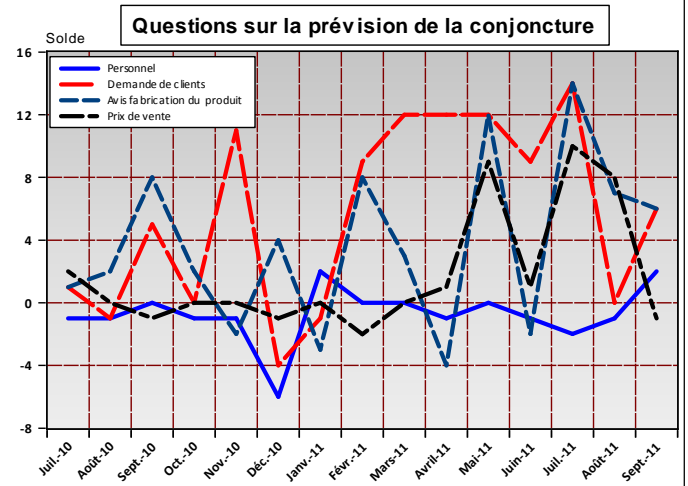
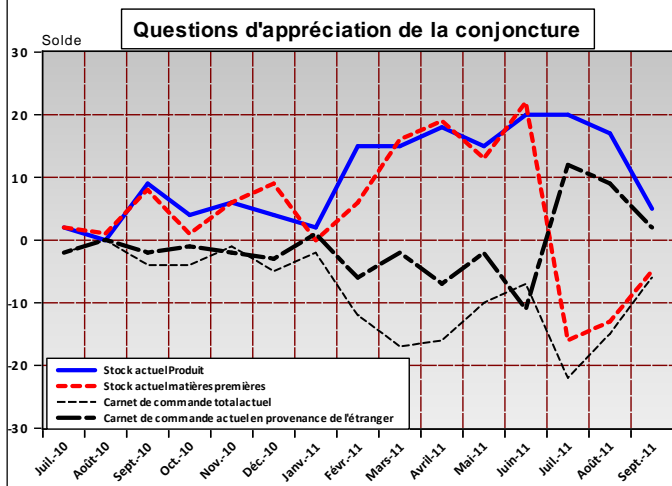
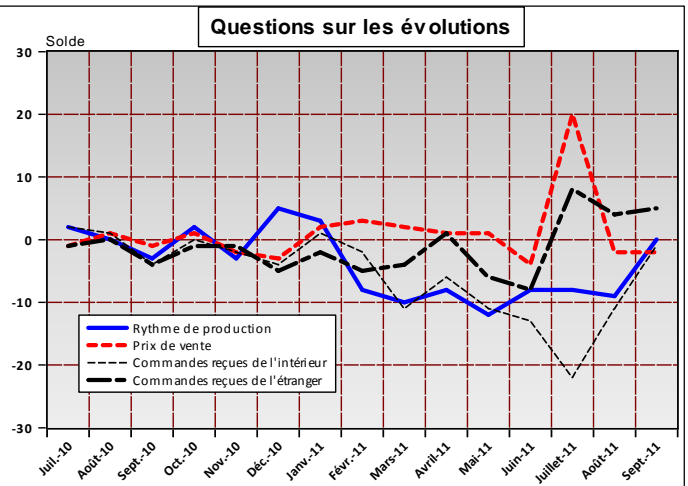
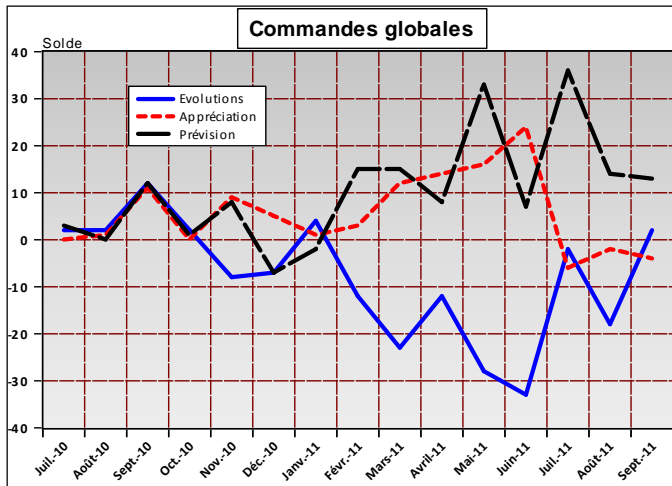
Source : Banque Centrale du Congo

II.1. Industries manufacturières



	2010						2011								
	Juillet	Août	Sept.	Oct.	Nov.	Déc.	Janv.	Févr.	Mars	Avril	Mai	Juin	Juillet	Août	Sept.
Solde global brut	7.0	12.5	2.8	2.4	-8.4	-6.3	5.6	3.2	10.7	4.6	23.6	8.0	12.9	6.7	8.1
Industries manufacturières	5.5	19.3	10.3	7.4	11.4	-7.9	7.3	4.2	2.8	1.1	17.4	-1.0	8.0	-3.4	13.3

Source : Banque Centrale du Congo



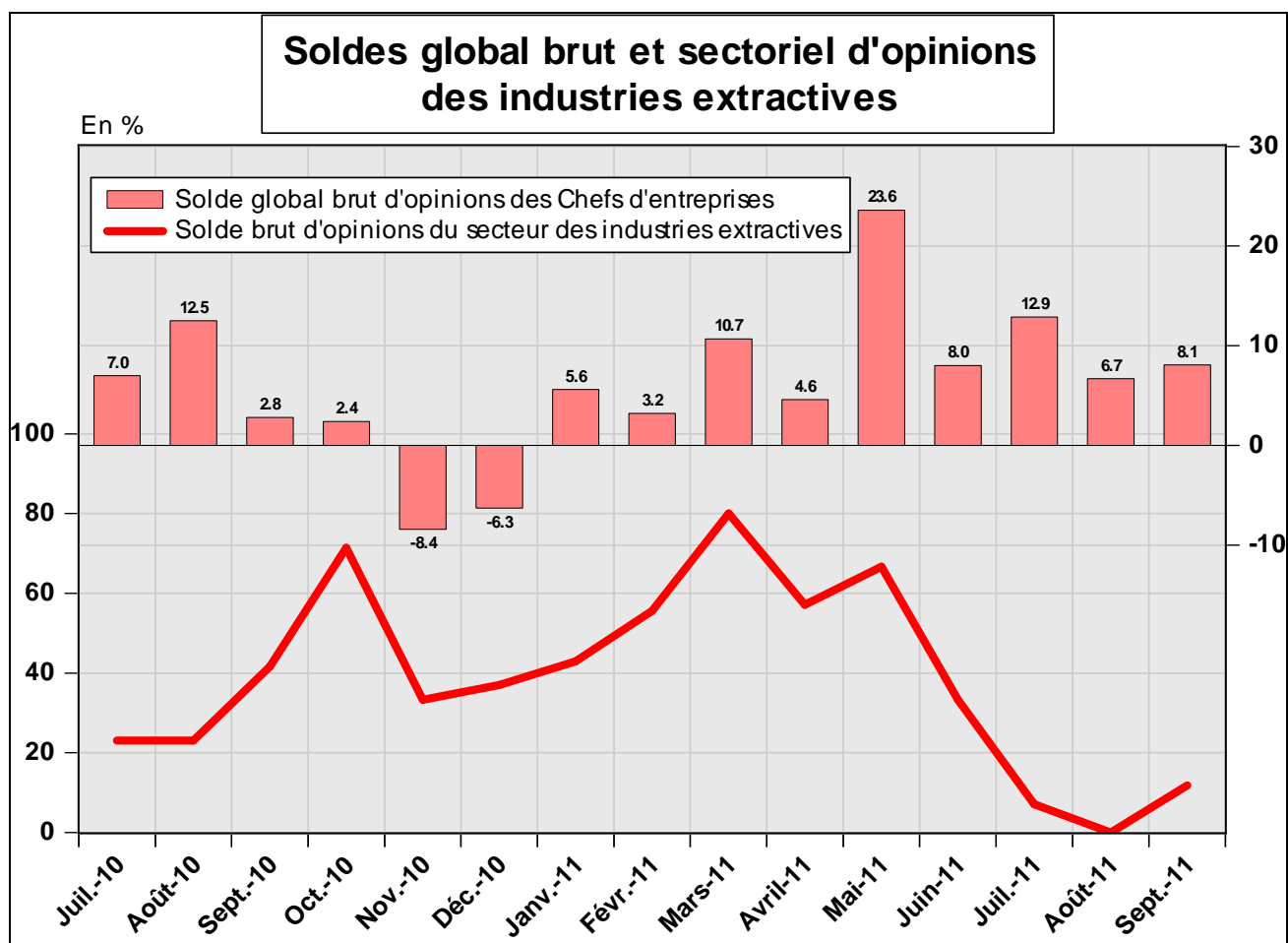
Commandes globales	2010						2011								
	Juillet	Août	Sept.	Oct.	Nov.	Déc.	Janv.	Févr.	Mars	Avril	Mai	Juin	Juillet	Août	Sept.
Evolutions	2	2	12	2	-8	-7	4	-12	-23	-12	-28	-33	-2	-18	2
Appréciation	0	1	11	0	9	5	1	3	12	14	16	24	-6	-2	-4
Prévision	3	0	12	1	8	-7	-2	15	15	8	33	7	36	14	13

Questions sur les évolutions	2010						2011								
	Juillet	Août	Sept.	Oct.	Nov.	Déc.	Janv.	Févr.	Mars	Avril	Mai	Juin	Juillet	Août	Sept.
Rythme de production	2	0	-3	2	-3	5	3	-8	-10	-8	-12	-8	-8	-9	0
Prix de vente	-1	1	-1	1	-2	-3	2	2	3	2	1	-4	20	-2	-2
Commandes reçues de l'intérieur	2	1	-4	0	-2	-4	1	-2	-11	-6	-11	-13	-22	-11	-1
Commandes reçues de l'étranger	-1	0	-4	-1	-1	-5	-2	-5	-4	1	-6	-8	8	4	5

Questions d'appréciation de la conjoncture	2010						2011								
	Juillet	Août	Sept.	Oct.	Nov.	Déc.	Janv.	Févr.	Mars	Avril	Mai	Juin	Juillet	Août	Sept.
Stock actuel produit	2	0	9	4	6	4	2	15	15	18	15	20	20	17	5
Stock actuel matières premières	2	1	8	1	6	9	0	6	16	19	13	22	-16	-13	-5
Carnet de commandes totales actuelles	-2	0	-4	-4	-1	-5	-2	-12	-17	-16	-10	-7	-22	-15	-6
Carnet de commandes actuelles en provenance de l'étranger	-2	0	-2	-1	-2	-3	1	-6	-2	-7	-2	-11	12	9	2

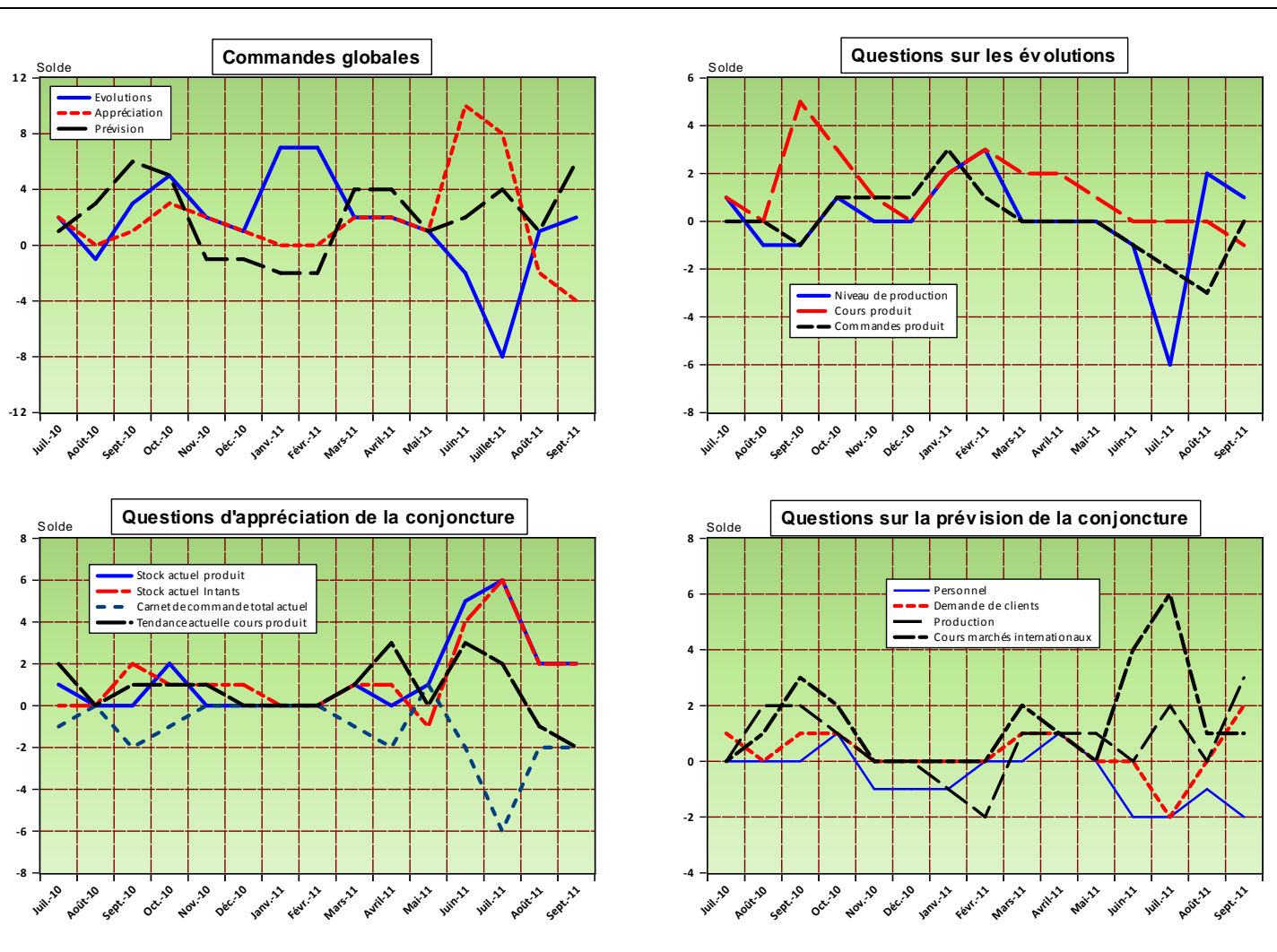
Questions sur la prévision de la conjoncture	2010						2011								
	Juillet	Août	Sept.	Oct.	Nov.	Déc.	Janv.	Févr.	Mars	Avril	Mai	Juin	Juillet	Août	Sept.
Personnel	-1	-1	0	-1	-1	-6	2	0	0	-1	0	-1	-2	-1	2
Demande de clients	1	-1	5	0	11	-4	-1	9	12	12	12	9	14	0	6
Avis fabrication du produit	1	2	8	2	-2	4	-3	8	3	-4	12	-2	14	7	6
Prix de vente	2	0	-1	0	0	-1	0	-2	0	1	9	1	10	8	-1

II.2. Industries extractives



	2010						2011								
	Juillet	Août	Sept.	Oct.	Nov.	Déc.	Janv.	Févr.	Mars	Avril	Mai	Juin	Juillet	Août	Sept.
Solde global brut	7.0	12.5	2.8	2.4	-8.4	-6.3	5.6	3.2	10.7	4.6	23.6	8.0	12.9	6.7	8.1
Industries extractives	23.1	23.1	41.7	71.4	33.3	37.0	42.9	55.6	80.0	57.1	66.7	33.3	7.1	0.0	11.8

Source : Banque Centrale du Congo



Commandes globales	2010						2011								
	Juil.	Août	Sept.	Oct.	Nov.	Déc.	Janv.	Févr.	Mars	Avril	Mai	Juin	Juillet	Août	Sept.
Evolutions	2	-1	3	5	2	1	7	7	2	2	1	-2	-8	1	2
Appréciation	2	0	1	3	2	1	0	0	2	2	1	10	8	-2	-4
Prévision	1	3	6	5	-1	-1	-2	-2	4	4	1	2	4	1	6

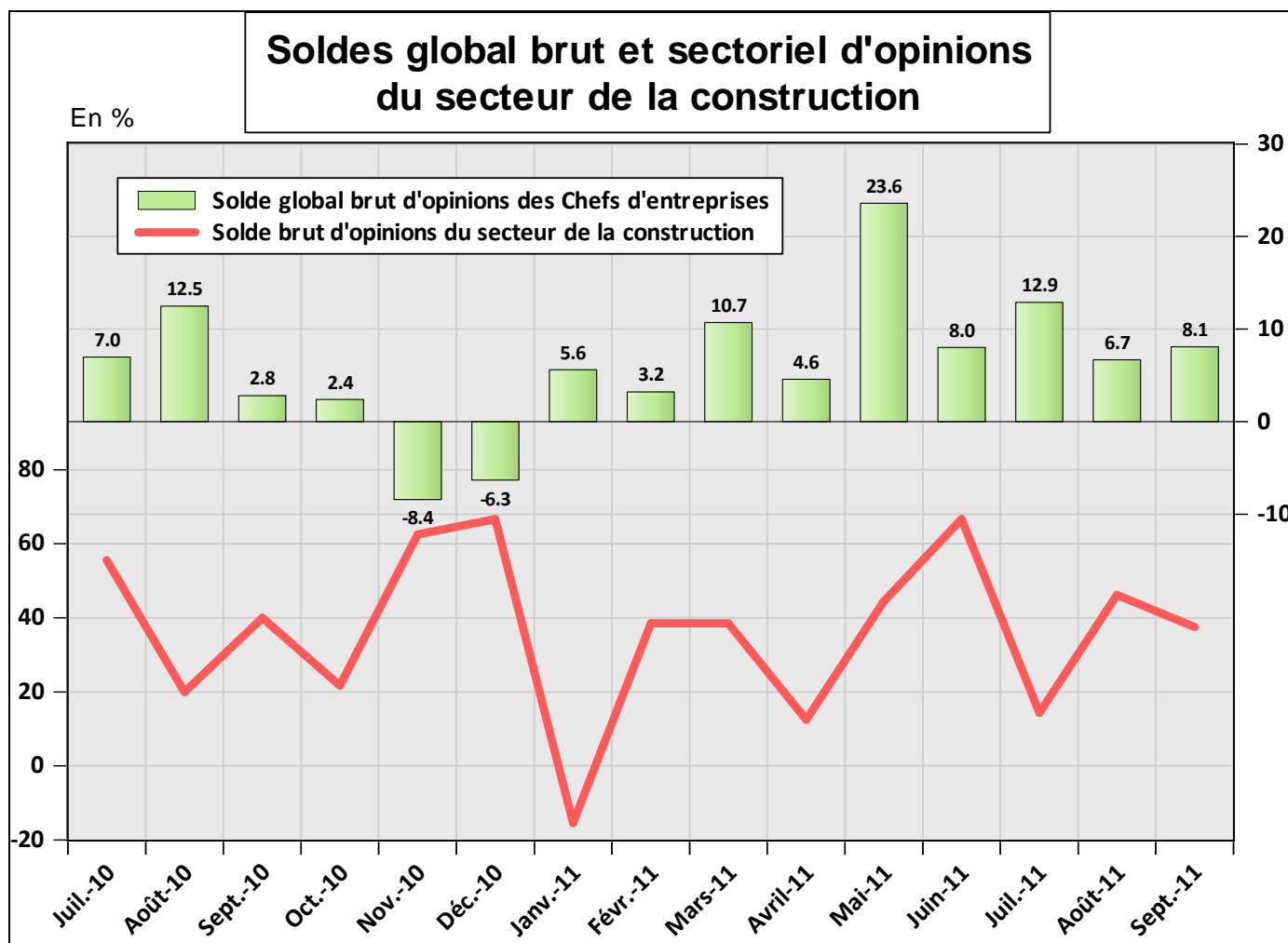
Questions sur les évolutions	2010						2011								
	Juil.	Août	Sept.	Oct.	Nov.	Déc.	Janv.	Févr.	Mars	Avril	Mai	Juin	Juillet	Août	Sept.
Niveau de production	1	-1	-1	1	0	0	2	3	0	0	0	-1	-6	2	1
Cours produit	1	0	5	3	1	0	2	3	2	2	1	0	0	0	-1
Commandes Produit	0	0	-1	1	1	1	3	1	0	0	0	-1	-2	-3	0

Questions d'appréciation de la conjoncture	2010						2011								
	Juil.	Août	Sept.	Oct.	Nov.	Déc.	Janv.	Févr.	Mars	Avril	Mai	Juin	Juillet	Août	Sept.
Stock actuel produit	1	0	0	2	0	0	0	0	1	0	1	5	6	2	2
Stock actuel intrants	0	0	2	1	1	1	0	0	1	1	-1	4	6	2	2
Carnet de commande total actuel	-1	0	-2	-1	0	0	0	0	-1	-2	1	-2	-6	-2	-2
Tendance actuelle cours Produit	2	0	1	1	1	0	0	0	1	3	0	3	2	-1	-2

Questions sur la prévision de la conjoncture	2010						2011								
	Juil.	Août	Sept.	Oct.	Nov.	Déc.	Janv.	Févr.	Mars	Avril	Mai	Juin	Juillet	Août	Sept.
Personnel	0	0	0	1	-1	-1	-1	0	0	1	0	-2	-2	-1	-2
Demande de clients	1	0	1	1	0	0	0	0	1	1	0	0	-2	0	2
Production	0	2	2	1	0	0	-1	-2	1	1	1	0	2	0	3
Cours marchés internationaux	0	1	3	2	0	0	0	0	2	1	0	4	6	1	1

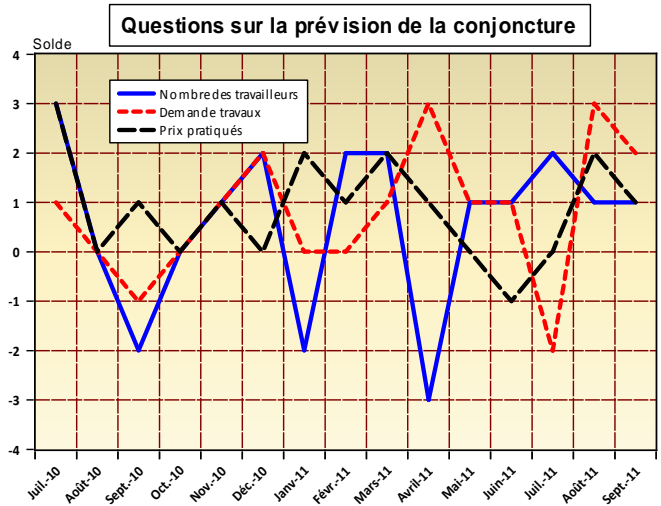
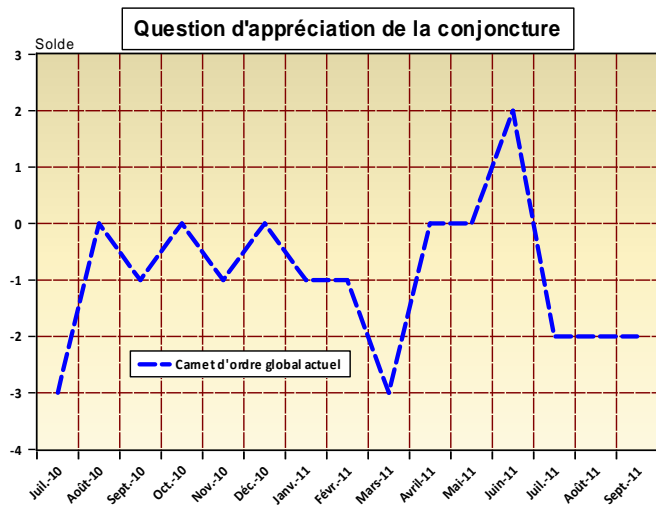
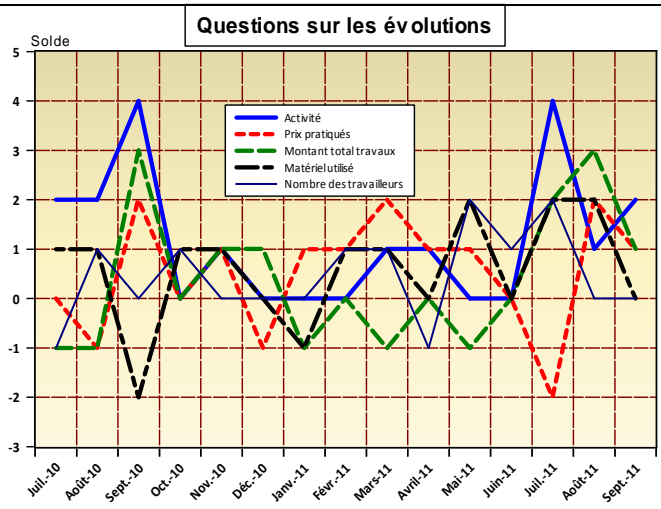
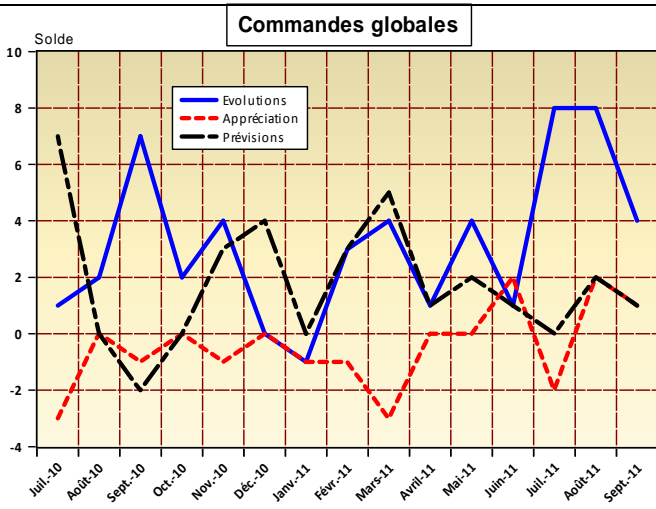
Source : Banque Centrale du Congo

II.3. Construction



	2010						2011								
	Juillet	Août	Sept.	Oct.	Nov.	Déc.	Janv.	Févr.	Mars	Avril	Mai	Juin	Juillet	Août	Sept.
Solde global brut	7.0	12.5	2.8	2.4	-8.4	-6.3	5.6	3.2	10.7	4.6	23.6	8.0	12.9	6.7	8.1
Construction	55.6	20.0	40.0	21.7	62.5	66.7	-15.4	38.5	38.5	12.5	44.4	66.7	14.3	46.2	37.5

Source : Banque Centrale du Congo



Commandes globales	2010							2011								
	Juil.	Août	Sept.	Oct.	Nov.	Déc.	Janv.	Févr.	Mars	Avril	Mai	Juin	Juillet	Août	Sept.	
Evolutions	1	2	7	2	4	0	-1	3	4	1	4	1	8	8	4	
Appréciation	-3	0	-1	0	-1	0	-1	-1	-3	0	0	2	-2	2	1	
Prévision	7	0	-2	0	3	4	0	3	5	1	2	1	0	2	1	

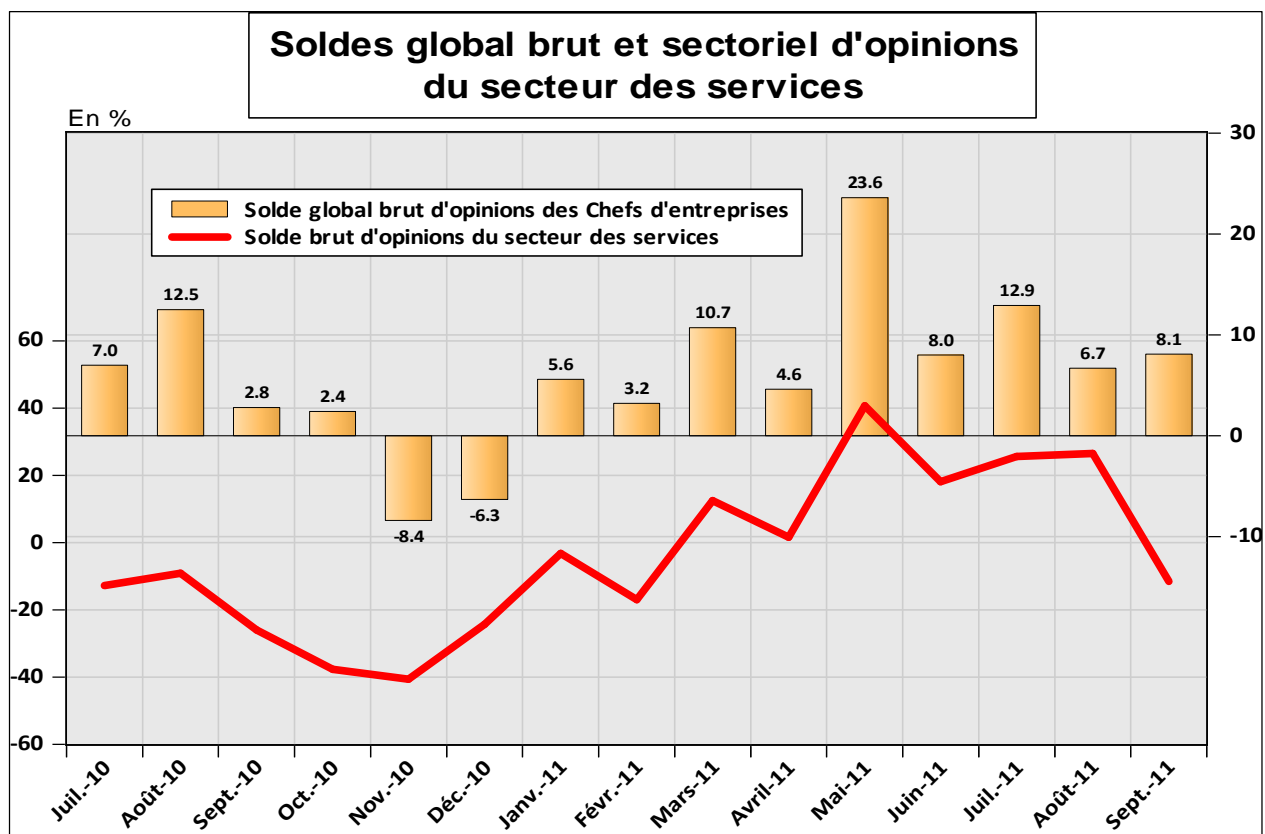
Questions sur les évolutions	2010							2011								
	Juil.	Août	Sept.	Oct.	Nov.	Déc.	Janv.	Févr.	Mars	Avril	Mai	Juin	Juil.	Août	Sept.	
Activité	2	2	4	0	1	0	0	0	1	1	0	0	4	1	2	
Prix pratiqués	0	-1	2	0	1	-1	1	1	2	1	1	0	-2	2	1	
Montant total travaux	-1	-1	3	0	1	1	-1	0	-1	0	-1	0	2	3	1	
Matériel utilisé	1	1	-2	1	1	0	-1	1	1	0	2	0	2	2	0	
Nombre des travailleurs	-1	1	0	1	0	0	0	1	1	-1	2	1	2	0	0	

Questions d'appréciation de la conjoncture	2010							2011								
	Juil.	Août	Sept.	Oct.	Nov.	Déc.	Janv.	Févr.	Mars	Avril	Mai	Juin	Juil.	Août	Sept.	
Carnet d'ordre global actuel	-3	0	-1	0	-1	0	-1	-1	-3	0	0	2	-2	-2	-2	

Questions sur la prévision de la conjoncture	2010							2011								
	Juil.	Août	Sept.	Oct.	Nov.	Déc.	Janv.	Févr.	Mars	Avril	Mai	Juin	Juil.	Août	Sept.	
Nombre des travailleurs	3	0	-2	0	1	2	-2	2	2	-3	1	1	2	1	1	
Demande travaux	1	0	-1	0	1	2	0	0	1	3	1	1	-2	3	2	
Prix pratiqués	3	0	1	0	1	0	2	1	2	1	0	-1	0	2	1	

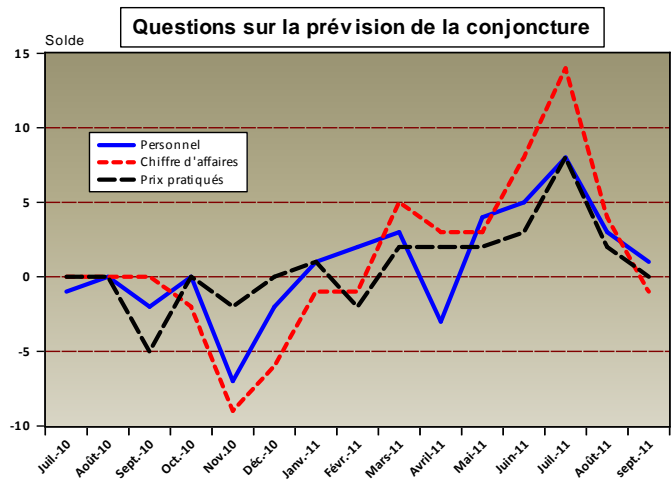
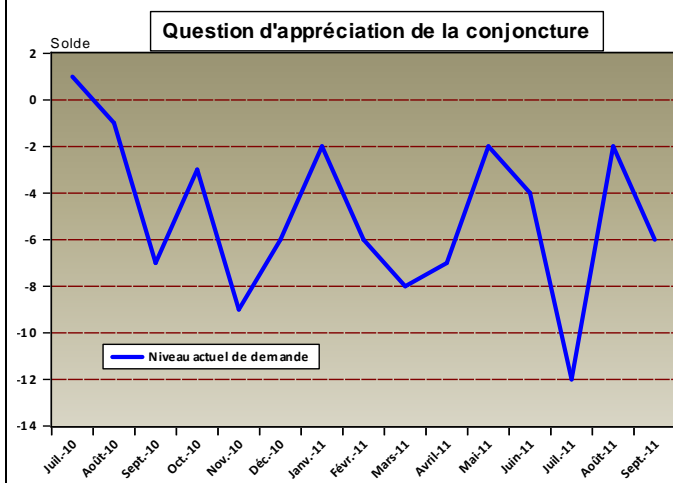
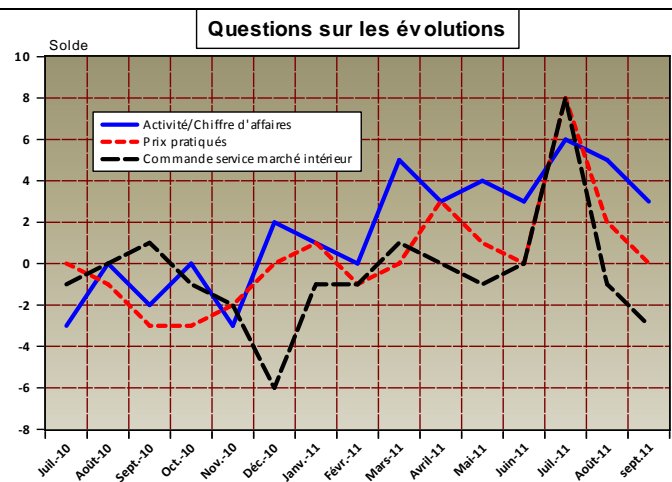
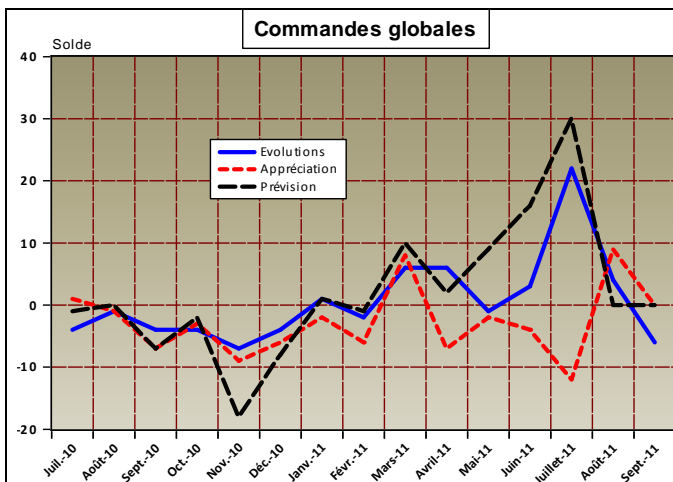
Source : Banque Centrale du Congo

II.4. Services



	2010						2011								
	Juillet	Août	Sept.	Oct.	Nov.	Déc.	Janv.	Févr.	Mars	Avril	Mai	Juin	Juillet	Août	Sept.
Solde global brut	7.0	12.5	2.8	2.4	-8.4	-6.3	5.6	3.2	10.7	4.6	23.6	8.0	12.9	6.7	8.1
Services	-12.8	-9.1	-26.0	-37.7	-40.6	-24.3	-3.2	-17.0	12.5	1.6	40.7	18.1	25.6	26.5	-11.5

Source : Banque Centrale du Congo



Commandes globales	2010						2011								
	Juil.	Août	Sept.	Oct.	Nov.	Déc.	Janv.	Févr.	Mars	Avril	Mai	Juin	Juil.	Août	Sept.
Evolutions	-4	-1	-4	-4	-7	-4	1	-2	6	6	-1	3	22	4	-6
Appréciation	1	-1	-7	-3	-9	-6	-2	-6	8	-7	-2	-4	-12	9	0
Prévision	-1	0	-7	-2	-18	-8	1	-1	10	2	9	16	30	0	0

Questions sur les évolutions	2010						2011								
	Juil.	Août	Sept.	Oct.	Nov.	Déc.	Janv.	Févr.	Mars	Avril	Mai	Juin	Juil.	Août	Sept.
Activité/Chiffre d'affaires	-3	0	-2	0	-3	2	1	0	5	3	4	3	6	5	3
Prix pratiqués	0	-1	-3	-3	-2	0	1	-1	0	3	1	0	8	2	0
Commandes des services sur le marché intérieur	-1	0	1	-1	-2	-6	-1	-1	1	0	-1	0	8	-1	-3

Questions d'appréciation de la conjoncture	2010						2011								
	Juil.	Août	Sept.	Oct.	Nov.	Déc.	Janv.	Févr.	Mars	Avril	Mai	Juin	Juil.	Août	Sept.
Niveau de demande actuel	1	-1	-7	-3	-9	-6	-2	-6	-8	-7	-2	-4	-12	-2	-6

Questions sur la prévision de la conjoncture	2010						2011								
	Juil.	Août	Sept.	Oct.	Nov.	Déc.	Janv.	Févr.	Mars	Avril	Mai	Juin	Juil.	Août	Sept.
Personnel	-1	0	-2	0	-7	-2	1	2	3	-3	4	5	8	3	1
Chiffre d'affaires	0	0	0	-2	-9	-6	-1	-1	5	3	3	8	14	4	-1
Prix pratiqués	0	0	-5	0	-2	0	1	-2	2	2	2	3	8	2	0

Source : Banque Centrale du Congo